



Visite du domaine de Villarzens à Bram

Par le groupe des moins de 14 ans de l'IME de Cenne Monestiés

On a été voir des vigneronns qui font du vin à Bram (domaine de Villarzens).

D'abord, on est allé dans une cave. Il y avait plein de tonneaux pour faire du vin. On a senti le raisin, ça sentait fort.

Un monsieur nous a expliqué comment on fabrique le vin.

D'abord, il faut ramasser du raisin. Ensuite, il faut écraser le raisin avec une machine. Ça fait du jus de raisin. On le met dans une cuve, on attend et ça fait du vin.

Ensuite on a été dehors pour goûter du raisin. On est allé s'amuser dans les vignes et on a aussi goûté du jus de raisin.

Et puis on est reparti avec le bus à Cenne Monestiés.



Vendanges 2009

La traditionnelle journée des vendanges s'est déroulée le 25 septembre dernier au Domaine de Sainte Johannès.

Salariés, usagers et administrateurs se sont réunis autour d'une bonne paëlla pour fêter la fin des vendanges.

Aux dires du directeur de l'établissement, la cuvée 2009 sera exceptionnelle!

Vivement la dégustation!



Formation autisme

Depuis la rentrée de septembre une formation sur “l'autisme et les troubles envahissants du développement”, à destination des professionnels, est organisée à l'I.M.E de Pépieux.

5 journées, réparties sur le second et 3^{ème} trimestre 2009 vont se tenir sous forme de modules:

- Introduction à l'autisme et aux troubles envahissants du développement
- Introduction aux différents modèles de conceptualisation
- Autisme et communication
- Stratégies éducatives
- P.E.I et travail en réseau

Cette formation est dispensée par l'Afrée (Association de formation et de recherche sur l'enfant et son environnement). Elle s'inscrit pleinement dans l'évolution du schéma départemental.



Colloque Autisme

Un colloque autisme s'est déroulé le 5 décembre dernier. Depuis plusieurs mois, un collectif inter associatif travaille en commun à l'organisation d'une grande journée sur la thématique de l'autisme.

L'AFDAIM-ADAPEI 11, l'APAJH 11, l'ASM, le Centre de Ressources Autisme Languedoc-Roussillon, le CREAM, le Corry, la Rouatière et Alptis se sont donc réunis autour de la problématique de l'autisme.

Conférence, ateliers, table ronde et témoignages ont ponctué cette journée.

Nous consacrerons une page spéciale à cette journée dans la prochaine édition du journal de l'APAJH 11.

Donation de 5000 euros



La Fondation Vinci a remis un chèque de 5000 euros à l'E.A de Sainte Johannès pour participer à l'acquisition de véhicules neufs qui permettront aux usagers de se rendre sur leurs chantiers des A.S.F du Narbonnais.

La Fondation d'Entreprise Vinci (dont les A.S.F font partie) a pour ambition de mettre en place des passerelles entre le monde du travail et le monde associatif, entre le monde de l'entreprise et celui de la cité. Elle encourage les initiatives citoyennes et les projets en faveur de l'insertion sociale et professionnelle des personnes en difficultés.

La Présidente Gisèle Jourda, le Vice Président René Martinez et toute l'équipe de l'E.A ont remercié vivement les représentants des A.S.F du district de Narbonne qui sont venus remettre le chèque vendredi 9 octobre.

Une cuvée spéciale du Domaine de Sainte Johannès a été mise en bouteilles pour l'occasion et offerte à tous les participants.

Le Jardin de Riquet

La sortie de découverte aux Jardins des Martels

M. Laurine ancien administrateur de l'APAJH Aude, a laissé à disposition une parcelle de terre située aux Jardins de Riquet (Castelnaudary) à l'ESAT de Castelnaudary.

Lors des différents groupes d'expressions relatifs aux outils médico-sociaux, les travailleurs ont exprimé le souhait d'utiliser ce lopin de terre. Certains y voient un lieu de détente, d'autres, une possibilité de jardiner légumes ou fleurs, ou encore pour certains, l'occasion de se retrouver et de partager des moments en commun.

Suite à ce recueil d'informations, l'ensemble des moniteurs de Castelnaudary a débuté l'élaboration d'un projet pédagogique autour du Jardin de Riquet, dans le cadre du soutien de premier type inscrit dans le décret législatif DGAS/3B/2008/259 du 1er août 2008. Ce projet échelonné sur plusieurs années, consistera à aménager la parcelle de terre en trois parties. La première sera destinée à des cultures maraîchères, la seconde, à un lieu d'expériences paysagistes et la dernière, à un espace détente.



Afin de susciter l'intérêt et la participation de l'ensemble des travailleurs à ce projet, une sortie pédagogique a été organisée le 11 juin 2009 par les moniteurs d'atelier aux Jardins des Martels. Les objectifs de cette séquence, ludique bien que pédagogique, étaient de travailler différents thèmes tels que les jardins et leurs différentes organisations, l'environnement et sa protection, la faune et la flore, le paysage et la biodiversité.

Grâce à cette sortie, les travailleurs ainsi que les moniteurs, ont recueilli un ensemble d'idées et de techniques transposables à la création du jardin de Riquet. Par exemple, les jardins aquatiques ont inspiré les travailleurs pour la création d'un bassin dans l'agencement du jardin.

Ce projet suit son cours, les différentes avancées vous seront relatées dans les prochains numéros du journal de l'APAJH 11.

*Les moniteurs encadrant l'atelier
Espaces-Verts de Castelnaudary.*

Chères lectrices, chers lecteurs.

Je m'appelle Philippe.

Je suis résident au foyer A.P.A.J.H de Laroque de Fa depuis le 15 janvier 2007.

Je voulais écrire depuis longtemps un petit article, ce qui est maintenant chose faite. Avant j'étais au foyer de Capendu, où j'y ai passé quelques années. Cet article, je l'ai écrit pour prouver aux gens qui me connaissent, qu'une vie peut basculer vers le bien.

Au foyer de Capendu, je travaillais au C.A.T de Carcassonne où je faisais du bon travail et même je pense que j'étais un bon élément mais malheureusement, j'ai du subir une modification médicamenteuse ce qui m'a empêché de continuer ma vie professionnelle.

Donc j'ai changé de foyer et je ne le regrette pas car le foyer de Laroque de fa c'est un quatre étoiles !!

Tout se passe bien j'apprécie mon petit chez moi, en l'occurrence mon studio.

Tout joue en ma faveur, je ne suis plus le même.

Voilà, j'ai dit ce que je pense et finalement c'est pas si mal que ça de se sentir bien !!

*Philippe Huc
Laroque de Fa, le 04 novembre 2009*

LE FOYER DE SAISSAC EN VACANCES À PORT-LEUCATE

Jennifer : Mon plus beau souvenir, c'est le soir où «Johnny» est venu chanter - (son sosie)

Raphaël : Le farniente, la plage et les bons petits repas...c'est tout ce que j'aime !

Maurice : J'ai beaucoup apprécié la sortie en bateau ; nous avons pu observer, du large, Port-Leucate et Le Barcarès et nous avons visité l'étang de Leucate.

Yohan : J'adore faire la fête et les soirées entre copains étaient supers ! On est même allés voir Nadya en concert au Barcarès!!!

Tout le groupe : Nous avons adoré la cafétéria et les repas excellents du début à la fin...

Lydie : Avec Jean-Pierre, mon fiancé, on préfère les endroits plus calmes ; mais je me suis bien régaliée le soir du karaoké...

Etiennette : Je n'ai que des bons souvenirs... ! J'ai fait plein de choses et j'ai tout aimé... !

Nadège : J'ai rencontré plein de copines et on a dansé presque tous les soirs ! C'était super... !



Journée de l'A.T.D.I.

Le Projet Personnalisé : Passerelle vers la citoyenneté

Le 20 novembre dernier au Cap Cinéma de Carcassonne, l'ATDI (Association Tutélaire de l'Aude) a organisé une journée sur la thématique: Le Projet personnalisé : passerelle vers la citoyenneté.

Au programme : Stands, échanges et expositions. Cette journée a été l'occasion de partager des expériences et des réflexions, mais aussi de valoriser la place et le rôle des bénéficiaires dans la conception, la mise en œuvre et l'évaluation de leurs projets personnalisés. Cette journée a également permis de présenter des expériences réussies où les projets collectifs portés par les établissements et services s'entrecroisent avec les projets des personnes.

C'est dans ce cadre que Yohan Honguer, résident au foyer de Saissac et Président du CVS, a présenté l'action qui a été menée dans le cadre de l'accès au vote des personnes en situation de handicap (Cf. numéro 4 - Août du journal de l'APAJH 11).

La participation de l'APAJH 11 à cette journée ne s'est pas arrêtée là : le directeur des foyers de Capendu et Saissac, Uvaldo Polvoreda, a présenté un exposé abouti sur le thème : la construction du projet personnalisé : comment conjuguer éthique et méthode(s) ?

Le SAVS a également apporté sa contribution. Serge Martinez, chef de service du SAVS / SAMSAH, s'est exprimé au cours d'une table ronde sur la complémentarité des acteurs pour des projets réalistes, co-construits et co-évalués. Enfin, Béatrice Barré, notre plasticienne, a tenu un stand tout au long de la journée, pour présenter les œuvres et les projets des résidents de foyers de l'APAJH 11.

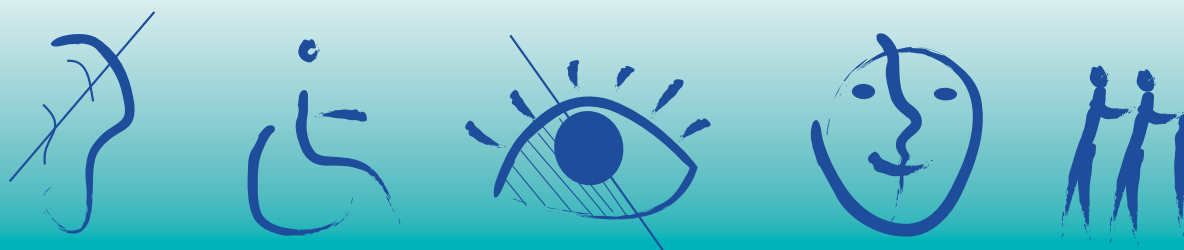
La journée a été riche en échanges. Le public s'est déplacé en masse.

C'était la première journée organisée par l'ATDI et nul doute que vu le succès de celle-ci, l'évènement risque fortement d'être annualisé !



ACCESSIBILITÉ

Diagnostic en cours



2015 : l'accessibilité pour tous

La loi du 11 février 2005 impose par son article 41 que les établissements existants recevant du public soient tels que toute personne handicapée puisse y accéder, y circuler et y recevoir les informations qui y sont diffusées par les moyens adaptés aux différents handicaps.

Les diagnostics doivent être établis avant les 31/12/2010 pour une mise en accessibilité avant février 2015.

L'APAJH 11 a donc débuté une action d'envergure sur ses établissements.

Cinq prestataires ont été contactés pour effectuer des devis.

Les devis vont parvenir au Siège d'ici fin décembre.

Une commission va être mise en place pour sélectionner le prestataire et pour suivre ce grand chantier.

Le choix de la Commission devrait être validé par le Bureau au mois de février afin que l'action des prestataires débute sur sites dès les mois de mars/avril.

Les rapports de diagnostics devraient être rendus avant les vacances d'été.

Nous ne manquerons pas de vous tenir informés de l'évolution de l'action dans les prochains numéros.

DANS LA PEINE ...

Le foyer de Capendu en deuil



Le 24 août, le foyer d'hébergement de Capendu a été endeuillé par le décès de M. André SIMAN.

Cette perte a profondément attristé l'ensemble des personnes partageant depuis des années le quotidien d'André, dit « Nounours » ou « Dédé » pour ses proches.

André, par sa personnalité, était très apprécié de tous :

toujours attentif aux autres, abordant la vie avec humour et bonhomie.

Depuis sa retraite André avait prit l'habitude de s'asseoir dans le hall du foyer. Il donnait à ce mot tout son sens et sa valeur, accueillant les personnes dès leur arrivée. Toujours avec le sourire, il savait les orienter vers la personne recherchée.

Aujourd'hui, André repose au cimetière de Capendu, chez lui. Ses amis peuvent s'y recueillir et évoquer son souvenir, qui restera toujours présent dans leurs cœurs.

Conférence sur l'emploi des personnes handicapées

Dans le cadre du Mois de l'économie sociale et solidaire, René Sarroca et Vincent Rodriguez, directeurs des ESAT et EA de l'APAJH 11, ont organisé, le 6 novembre dernier à Narbonne, une conférence sur la thématique « ESAT et EA : une alternative à l'obligation d'emploi des personnes handicapées ».

Tous les chefs d'entreprises et responsables politiques du Narbonnais ont été conviés à cette conférence. Hélas, peu d'entre eux se sont déplacés...

La problématique de l'emploi des personnes handicapées ne serait-elle pas une priorité ?...



Conférence de presse à la Préfecture

Dans la continuité de l'action menée depuis plusieurs mois par les directeurs d'ESAT et EA de l'Aude, pour la promotion de leurs structures, dans le cadre de l'obligation d'emploi des personnes handicapées, René Sarroca a participé à la conférence de presse, animée par Madame le Préfet, Anne-Marie Charvet le 2 octobre dernier.

Cette conférence avait pour objectif de mettre en avant les ESAT et EA de l'Aude, autres alternatives à l'emploi de personnes handicapées, mais également de présenter le nouveau guide des ESAT et EA du Département.

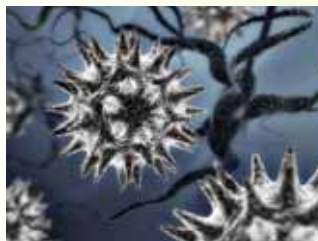


Forum des Associations 2009



Comme chaque année depuis maintenant 7 ans, l'A.P.A.J.H.11 a participé au Forum des Associations au Dôme de Carcassonne les 26 et 27 septembre derniers. Deux journées où l'Association a pu présenter ses activités et aller à la rencontre du grand public.

Prévention grippe



Dans un cadre préventif nous avons participé à une campagne de sensibilisation face aux risques d'épidémie, de pandémie, du virus H1N1...des mots bien bizarres mais pourtant d'actualité.

C'est à l'aide de brochures, d'explications et de mises en pratique, que nous avons suivi cette sensibilisation.

Nous avons pu poser toutes les questions qui nous passaient par la tête, quelques fois même comme on dit, « hors sujet » mais ça nous a permis d'aborder de loin, des thèmes qui nous touchent,... de près, en étant très à l'aise.

Les attitudes, gestes, habitudes maintenant bien acquises seront quoi qu'il en soit appliquées, car finalement rien de mieux que de bonnes habitudes pour être efficaces face aux risquesd'hiver !!

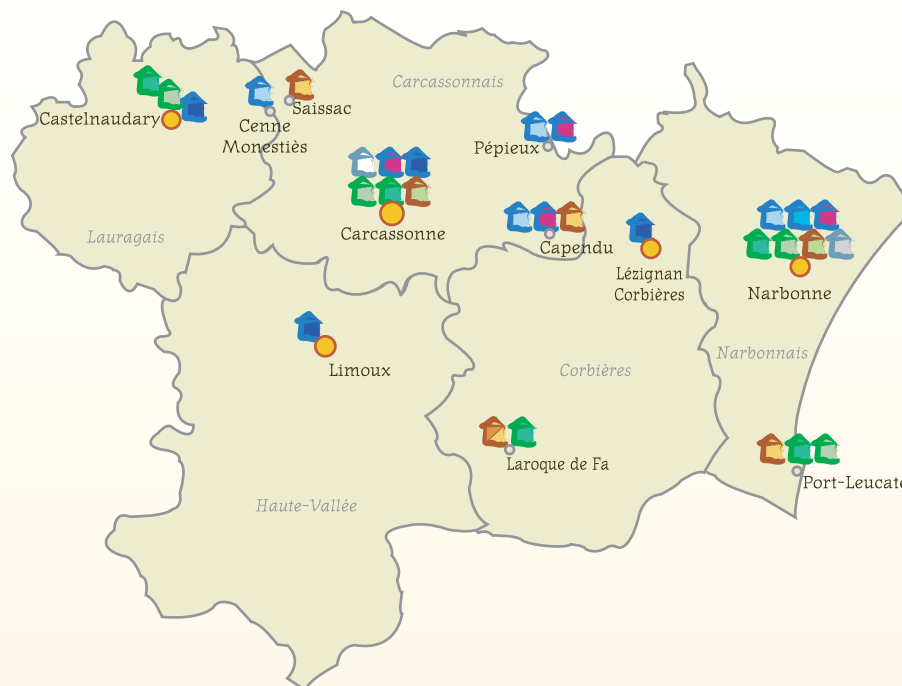
L'équipe des Trois Terroirs

Toute notre actualité sur le :
www.apajh11.fr

► Pour l'intégration et l'insertion des personnes en difficultés ou handicapées

► Familles, équipes, institutions - Un objectif commun :
La réussite du projet de vie et l'intégration scolaire et professionnelle

► 22 structures sur tout le département



1 CMPP (Centre Médico-Psycho-Pédagogique)

Il reçoit des enfants et adolescents de 3 à 18 ans qui rencontrent des difficultés d'adaptation avec leur environnement social, familial ou scolaire.

→ Carcassonne, Castelnaudary, Limoux, Lézignan-Corbières



4 IME (Instituts Médico-Éducatifs)

Ils accueillent en internat ou demi internat, des filles et des garçons de 6 à 20 ans qui présentent une déficience légère ou moyenne avec ou sans troubles associés.

→ Capendu, Cenne-Monestiés, Pépieux et Narbonne



3 SESSAD (Service d'Éducation Spécialisée et de Soins à Domicile)

Ils aident des enfants de 5 à 20 ans dans le cadre des dispositifs de droit commun (crèche, école, entreprise...).

Leur particularité est d'intervenir directement sur le lieu de vie ou d'activité. Ils peuvent concerner tous types de déficience : intellectuelle, sensorielle, motrice...

→ Capendu, Narbonne et Pépieux



1 SESSAD Handicap Moteur Départemental

Pour jeunes handicapés moteurs de 0 à 20 ans. Les équipes interviennent sur tout le Département de l'Aude sur des déficiences motrices.

→ Carcassonne



1 ITEP (Institut Thérapeutique Éducatif et Pédagogique)

Il accueille en internat ou demi internat des jeunes de 8 à 20 ans présentant des troubles du caractère et du comportement.

→ Narbonne



2 ESAT (Etablissement et Service d'Aide par le Travail)

Faire accéder, grâce à une structure et des conditions de travail aménagées, à une vie sociale et professionnelle, des personnes handicapées momentanément ou durablement incapables d'exercer une activité professionnelle dans le secteur ordinaire de production ou en entreprise adaptée.

→ Carcassonne/Castelnaudary, Les 3 Terroirs (Port-Leucate, Narbonne et Laroque de Fa)



4 EA (Entreprise Adaptée)

Intermédiaire entre l'ESAT et le milieu ordinaire, le travail est adapté et sa production s'intègre dans l'économie locale de marché.

→ Carcassonne, Castelnaudary, Port-Leucate et Narbonne



4 Foyers d'hébergement

Assurent un accueil, un accompagnement éducatif et social pour les adultes handicapés qui soit travaillent sans être suffisamment autonomes pour vivre seuls, soit sont en centre d'accueil de jour (CITL) la journée.

→ Saissac, Capendu, Port-Leucate et Laroque de Fa



Foyer occupationnel

Accueille des personnes adultes dont le handicap ne permet pas ou plus d'exercer une activité professionnelle, y compris en milieu protégé.

→ Laroque de Fa



1 S.A.V.S (Service d'Accompagnement à la Vie Sociale)

Assure un soutien social pour l'insertion de la personne handicapée ou de ses aidants.

→ Carcassonne et Narbonne

Siège Social APAJH 11

135, rue Pierre Pavanetto - Z.A de Cucurlis - 11000 Carcassonne
tel : 04 68 47 63 40 - fax : 04 68 47 04 89 - e-mail : siege.apajh11@apajh11.fr
www.apajh11.fr